

Come collegarsi ad un canale IRC! (versione 1.0.0)

Scritto ed ideato da: sasim[®] (Simone) sasim@libero.it

Allora innanzi tutto è fondamentale scaricare un Client IRC da Internet, poiché questo vi permetterà poi di accedere al server e di parlare con tutta tranquillità!

I client + famosi sono:

Mirc : www.mirc.com



Programma Shareware in prova per 30 giorni (ma si riesce anche ad utilizzare per + tempo!)

Xchat: www.xchat.org



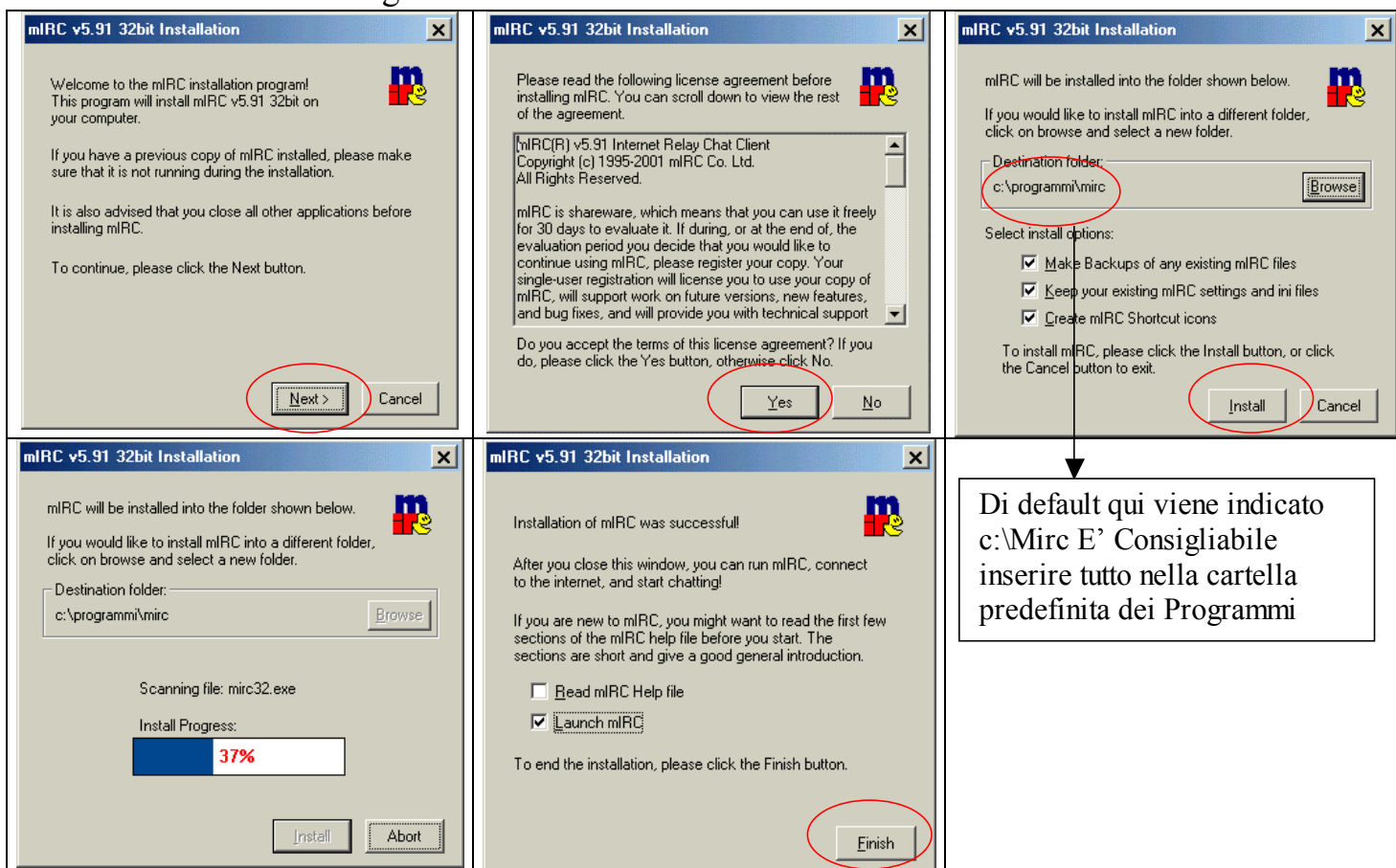
Programma che arriva dal mondo Linux ma che esiste anche nella versione Windows (io uso questo e mi trovo molto bene!). Supporta le connessioni MultiServer

Dal momento che il programma + utilizzato è Mirc, spiegherò in breve come utilizzare le sue funzioni principali per collegarsi velocemente al proprio server IRC preferito! Per conoscere a fondo tutte le funzioni disponibili potete poi consultare la guida del programma che purtroppo è in Inglese (ma chi non sa un pò di inglese nell'era Internet?!).

Iniziamo!

Per installare il programma dopo che è stato scaricato non dovrebbero esserci problemi, ma eccovi un veloce riassunto visivo:

1. Cliccare sul file eseguibile d'installazione scaricato



Cosa è IRC?

Dopo aver visto velocemente come s'installa il programma, vediamo di come è strutturato una rete di server IRC e quali sono le operazioni da svolgere per connettersi ad uno di questi Server!

Partiamo dicendo che IRC è acronimo di "Internet Relay Chat" che letteralmente vuol dire "Chiacchierata Fornita da Internet". IRC e' stato progettato alla fine degli anni '80 in Finlandia, per opera di Jarkko Oikarinen, e da allora IRC si e' estesa in tutti i paesi con accesso full internet. Molti programmi di chat che venono scaricati dai più famosi ISP (Internet Service Provider), come C6 di TIN o Liberi-Tutti di Libero-Infostrada, si basano spesso su una struttura di Server IRC dove il programma che voi scaricate è solo un interfaccia grafica che facilita l'accesso a questi servizi. Spesso i server IRC sono raggruppati in Reti di server, cioè gruppi di vari server (che non sono altro che computer collegati costantemente in rete, il cui compito è offrire un servizio) che formano un'unica rete dove tutti possono comunicare.

Mi spiego meglio: se mi collego con il server di "Libero" (che fa parte della AzzurraNet) vedrò determinati canali e persone con cui intrattenere discorsi; se mi disconnetto e mi riconnetto con il server di "Net36" il risultato sarà praticamente lo stesso, cioè vedrò sempre le stesse persone e gli stessi canali, pur avendo cambiato il computer al quale mi collego. Tutto questo perché tutti e due i Computeroni-Server (Libero e Net36) fanno parte della rete AzzurraNet che collega e sincronizza tutti questi vari server sparsi in Italia (nel caso di Azzurra). Se provate invece a collegarvi al server TIN (irc.tin.it) il risultato sarà ben diverso poiché questo server fa parte della rete "IrcNet", una rete a livello mondiale! Questo sistema è detto di NetWork.

Il sistema del NetWork è utilissimo per diversi motivi:

1. Il numero di utenti che il Network può permettersi di gestire è di gran lunga superiore a quello di un singolo server.
2. Poiché solitamente i Server facenti parte dei vari Network sono sparsi un po' per tutto il Mondo. Ogni utente IRC può collegarsi al Server a lui più vicino ottenendo così una velocità di risposta più o meno soddisfacente. (Ovviamente se due persone dialogano fra loro essendo collegati allo stesso Server la velocità sarà superiore rispetto quella di due persone connesse allo stesso NetWork ma su due Server differenti. Questo discorso deve tenere anche conto che troppi utenti collegati allo stesso Server rallenterebbero fino al collasso quasi totale la comunicazione).

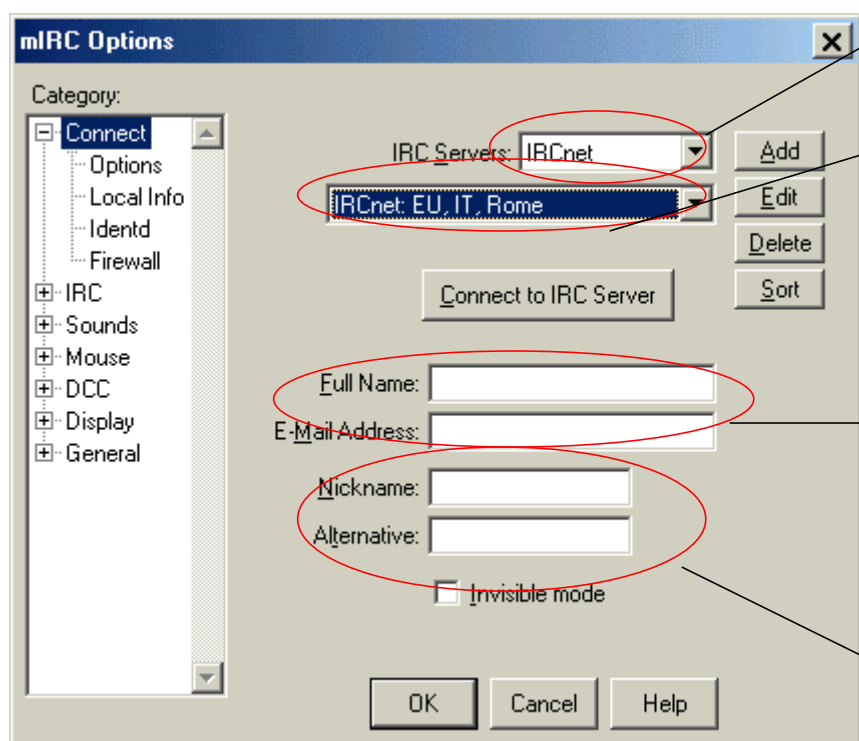
Una volta che si ha accesso al server, Irc si struttura come un mondo pieno di stanze dove è possibile entrare e incontrare le persone che in quel momento stanno in quella stanza. Questi canali sono nella maggior parte dei casi pubblici, vale a dire che chiunque di noi può entrarci, ma a volte sono impostati dei permessi che danno la possibilità di entrare solo a chi è invitato o a chi ha una password. Inoltre è poi possibile parlare in privato con un solo utente senza che gli altri siano a conoscenza della discussione.

Impariamo ad utilizzare Mirc.

Connettersi ad un server:



Quando il programma viene avviato appare una finestra principale e una secondaria contenente la foto del programmatore, ed alcune informazioni (compreso l'indirizzo della Home Page di mIRC e due pulsanti per esaminare la licenza d'uso e l'introduzione al programma). Una volta chiusa questa finestra di info (basta cliccarci sopra) ci troviamo davanti alla finestra delle Opzioni (a cui è possibile accedere anche tramite la voce *Options...* del menu *File* del programma), che racchiude tutto ciò che ci è utile per impostare e personalizzare il nostro mIRC.



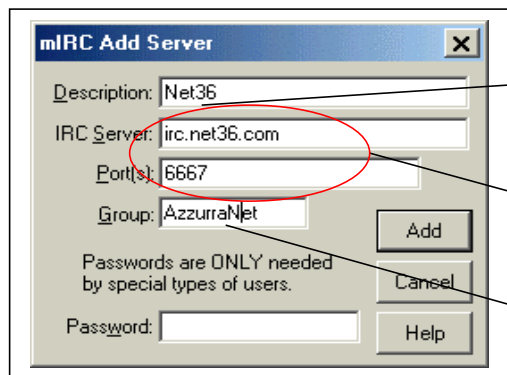
Qui si Seleziona il NetWork, tipo IrcNet o AzzurraNet

Qui Invece vengono Elencati tutti server che fanno parte del Network Scelto. In questo caso è stato scelto TIN (lo si capisce premendo EDIT e visualizzando i parametri di questo server.

In questi due Campi si inseriscono Nome e -mail. Non è necessario inserire quelli veri, anzi lo sconsiglio visto il rischio di Spam

Qua dovete inserire il NickName che vorrete utilizzare quando accedete al server; libera scelta !☺ Aggiungete anche un Nick Alternativo, nel malaugurato caso che quello che usate di solito sia occupato da qualcun altro o non sia ancora stato killato per PingTimeout dopo che la vostra connessione è caduta.

Se dovete aggiungere un nuovo server perché quello che interessa a voi (tipo irc.net36.com) non c'è nella lista dei precaricati di mIRC o se proprio non esiste il netWork che volete (tipo AzzurraNet) dovete premere su ADD e vi comparirà questa finestra:

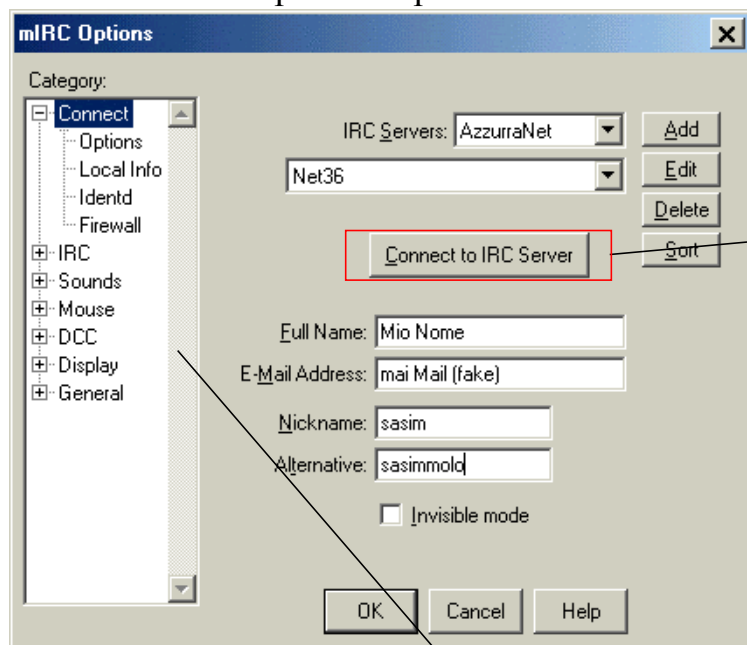


Nome che volete dare Al nuovo server che aggiungete

Indirizzo del Server e porta di connessione (di solito 6667)

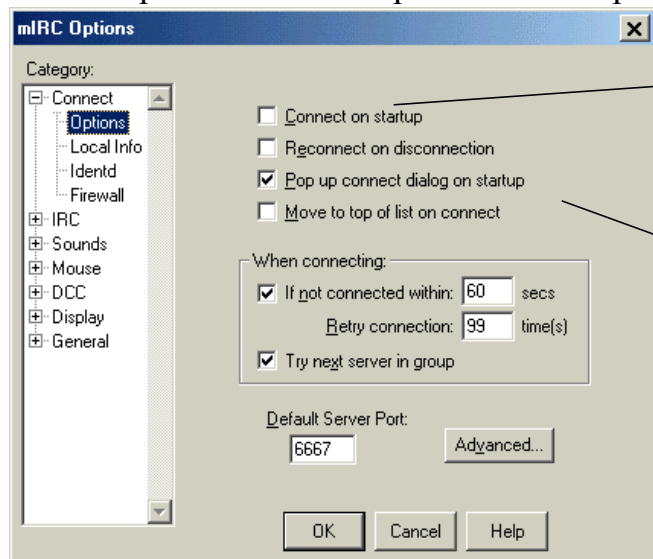
Gruppo dei NetWork al quale volete aggiungere il server. Se non esiste questo gruppo, come nel caso di AzzurraNet, basta scrivere il nome e verrà automaticamente Aggiunto.

La finestra delle opzioni dopo l'inserimento diventerà quindi:



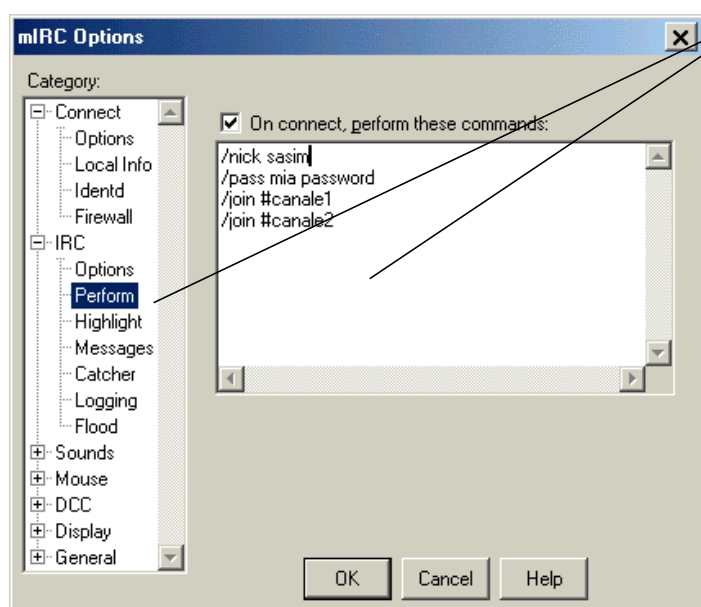
Una volta che tutto è a posto, basta cliccare su questo pulsante per connettersi al Sever!

Ora due parole sulle altre possibilità d'impostazioni che sono presenti in questa finestra.



Una volta impostato un server, con questa opzione ci conatterà subito a quel server senza mostraci la finestra di cui abbiamo parlato prima!

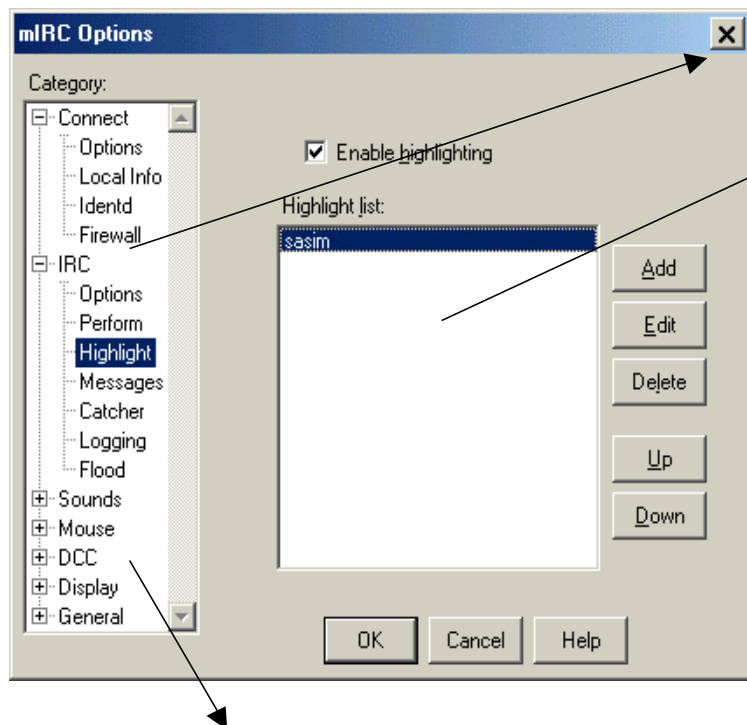
Per il resto delle opzioni non peno ci siano problemi, parlano da sole ☺. Il Pop Up Connect dialog è la finestra di cui abbiamo parlato prima!



In questa Finestra è possibile istruire mIRC dicendogli quali operazioni dovrà effettuare non appena ci siamo connessi ad un server.

Nel caso che vedete qui gli è stato detto di elaborare il comando /nick per cambiare il nick e il comando /pass che sui NetWork con Servizi (tipo AzzurraNet) permette di identificarsi quando il nostro nick è registrato. In seguito viene detto di accedere automaticamente ai canali indicati. (queste operazioni sono fatte utilizzando i comandi testuali IRC).

L'entrata Automatica in alcuni canali permette di saltare la scelta dei canali tramite il Wizard di mIRC che vedremo tra poco!



In questa finestra è possibile specificare quali parole devono essere segnalate quando sono pronunciate in canale! Questo significa che se voi mettete il vostro nick, ad esempio, ogni volta che questo viene pronunciato il tasto che identifica la finestra del canale verrà illuminato di un colore diverso e voi vi accorgete di essere stati “chiamati”. Questo è molto utile quando state su + canali e non potete naturalmente seguire e controllarli tutti per vedere se vi hanno cercato!

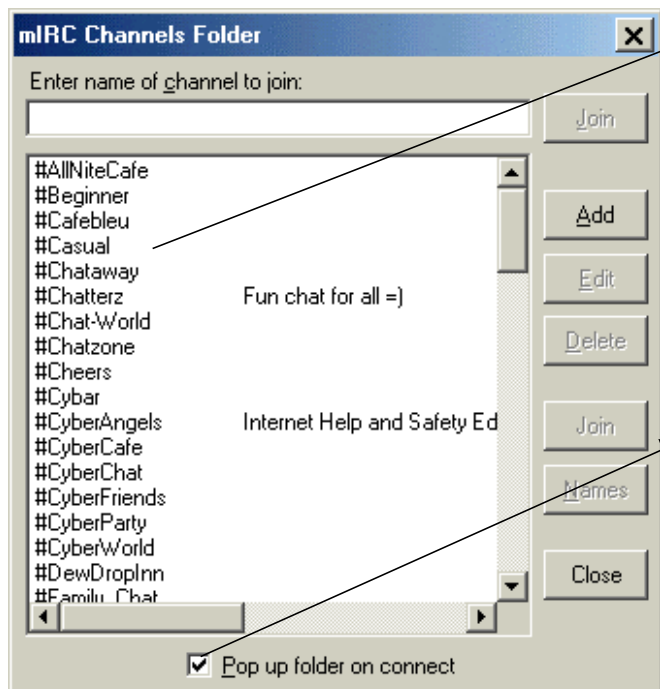
Sempre in questa finestra potete notare, sulla sinistra, le diciture:

- **Sounds**: è il menù che serve per controllare tutti gli eventi sonori del programma.
- **Mouse**: menù per la gestione degli eventi del mouse (cioè cosa il programma deve fare quando viene fatto doppio click ecc...)
- **Dcc**: vuol dire *Direct Connection to remote Client* e serve per mandare file ad altri utenti collegati. Quando si invia un file lo si manda direttamente all'Ip dell'utente e non si passa attraverso il server! In questo menù si impostano dei settaggi riguardanti le comunicazioni in DCC (esiste anche la chat Dcc, dove si parla in privato con un altro utente senza passare attraverso il server).
- **Display**: vengono impostati settaggi sulla visualizzazione della finestra principale e delle sotto-finestre dei canali.
- **General**: poco da dire, impostazioni generali 😊

Col tempo e con un po' di curiosità imparerete i significati di tutte le varie parti delle opzioni!

Entrare in un canale:

Appena accedete al server mIRC vi mostrerà subito la sua interfaccia per la gestione dell'accesso ai canali. Questa vi servirà per selezionare un canale ed entrarci senza usare i comandi predefiniti IRC (vale a dire `/join #nomecanale`). *(L'uso di questa finestra è consigliato a chi deve accedere a pochi canali ad ogni connessione; questo perché pur avendo la possibilità di fare una multiselezione dei canali in cui entrare e poi premere solo una volta Join, risulta sicuramente + veloce utilizzare la sezione Perform nelle Opzioni per indicare tutti i canali in cui accedere una volta che si ha avuto access al Network. L'esempio lo trovate nella figura in cui parlo della sezione Perform).*



Qui c'è una lista predefinita di canali già preimpostati sul mIRC. Volendo potete benissimo cancellarli tutti e mettere solo i vostri utilizzando i tasti ADD(aggiungi) e DELETE(rimuovi).
Il Tasto JOIN naturalmente serve per accedere al canale selezionato.

Togliendo la spunta a questa casella potete dire di non far comparire più questa finestra quando ci si connette ad un Server. Quest'operazione è consigliata per chi utilizza già la finestra Perform per accedere ai canali preferiti.

Seguendo questi consigli dovreste essere in grado di accedere con facilità ad un server IRC ed entrare senza problemi in un canale. (N.B. i canali hanno sempre davanti al nome il cancelletto “#”).

Comandi IRC Testuali

Tutti questi comandi possono essere indifferentemente digitati nelle finestre dei canali, delle query e nella finestra di Status. Anche se non è uno standard, di solito, tutti i comandi iniziano con “/”, simbolo che dice al client che ciò che è stato digitato non è una frase da far vedere ma un comando da inviare al server. Sul mIRC ad esempio è possibile cambiare questa impostazione, anche se a mio parere non è di grande utilità.

- **/JOIN #nome del canale**

Serve per collegarsi ad un determinato canale. Da notare che si possono aprire più canali contemporaneamente. Il nome del canale deve essere inserito subito dopo il simbolo #.

Esempio: **/join #Italia**

- **/SERVER [IndirizzoServer]:[porta]**

Serve per connettersi ad un server senza usare le interfacce grafiche dei Client IRC.

Esempio: **/server irc.azzurranet.org:6667**

- **/PART #(nome del canale)**

Per uscire da un canale.

Esempio: **/part #Italia**

- **/ME (messaggio)**

Spiega che cosa si sta facendo o come la si pensa su una determinata questione.

Esempio: **/me Entrate sul canale #Italia!**

- **/MSG (nickname) (testo del messaggio)**
Permette l'invio di un messaggio privato all'utente specificato nel campo nickname senza dover aprire una finestra di discussione privata (query window).
Esempio: **/msg pippo Ci vediamo domani!**
- **/QUERY (nickname) (testo del messaggio)**
Apre una finestra privata per comunicare solo con l'utente indicato nel campo nickname inviando automaticamente un messaggio.
Esempio: **/query pippo Adesso parliamo in privato.**
- **/NICK (nickname)**
Cambia il nostro soprannome (nickname). Tutti quelli che ci vorranno parlare adesso vedranno questo nuovo soprannome. Il soprannome e' limitato a non piu' di 9 caratteri e non si puo' scegliere lo stesso nickname di un'altra persona gia' presente nel canale.
Esempio: **/nick pluto**
- **/WHOIS (nickname)**
Mostra le informazioni su quella persona nella finestra Status.
Esempio: **/whois pippo**
- **/QUIT (motivo)**
Effettua lo scollegamento dal Server IRC ed invia il messaggio contenuto nel campo motivo. Tale messaggio sarà visibile solo dagli utenti presenti nei canali in cui eravate presenti prima di aver lanciato il comando /quit. Consiglio sempre di usarlo, in modo tale da far scomparire il vostro nick immediatamente e non per PingTimeout quando il server si accorge che voi non siete + presenti.
Esempio: **/quit Si è fatto tardi. Ci vediamo domani. Ciao ☺**
- **/AWAY (testo del messaggio)**
Lascia un messaggio che annuncia che per il momento non possiamo prestare attenzione al chat. Per rientrare bisogna semplicemente riscrivere /AWAY.
Esempio: **/away Ritorno subito.**
- **/TOPIC #(nome del canale) (nuovo topic)**
Cambia il topic del canale.
Esempio: **/topic #Italia! Benvenuti sul canale italiano.**
- **/INVITE (nickname) #(nome del canale)**
Permette di invitare un utente da noi scelto su di un altro canale.
Esempio: **/invite pippo #Italia**

I Comandi successivi possono essere usati solo da chi possiede il grado d'Operatore del canale, non sono tutti, ma sono i più importanti:

- **/MODE #Nomecanale +b *hotmask***
Bandisce dal canale specificato la hotmask, e quindi l'utente a cui la hotmask fa riferimento (nella forma Nickname!user@host) oppure il solo Nickname. Per rimuovere la hotmask precedentemente bandita, basta cambiare il segno "+" in "-" e lasciare il resto invariato.
- **/MODE #Nomecanale +i**
Rende il canale accessibile solo da chi è stato precedentemente invitato, per annullare questa opzione basta sostituire il segno "+" in "-"
- **/MODE #Nomecanale +l *numero***
Definisce il numero massimo d'utenti che possono entrare nel canale, una volta raggiunto tale numero il canale non sarà più accessibile a nessun altro. Per rimuovere il limite basta sostituire al segno "+" il "-"
- **MODE #Nomecanale +m**
Nel canale potranno scrivere soltanto coloro che hanno il grado di Op, tutti gli altri potranno solo leggere. Per rimuovere l'opzione basta sostituire il "+" con il "-"
- **MODE #Nomecanale +n**
Nel canale non vengono visualizzati i messaggi che giungono dall'esterno. Per rimuovere l'opzione basta sostituire il "+" con il "-"
- **MODE #Nomecanale +o Nickname**
Si rende l'utente specificato Operatore del canale. Per degradare da Operatore a utente semplice basta sostituire "+" con "-"

Queste operazioni possono essere gestite più semplicemente con il client grafico.

Bibliografia:

- <http://www.topnet.it/seblie/irc/comandi.html>
- <http://www.geocities.com/Colosseum/4348/guidamirc.html>